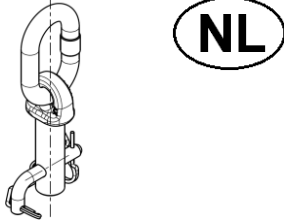


**Insteekbare sjorpunten
TWN 1474**

Fabrikant:
THIELE GmbH & Co. KG
Tel: +49 (0) 2371 / 947 - 0
58640 Iserlohn
www.thiele.de



1 Beschrijving en beoogd gebruik

Insteekbare sjorpunten volgens TWN 1474 dienen voor vastzetten van de lading op vrachtwagens (TWN = THIELE fabrieksnorm). Ze zijn bedoeld voor tijdelijke inbouw in aanwezige lagerbussen in laadvloeren van vrachtwagens.

De sjorpunten bestaan uit gesmede tappen met aangestane tussenschalen, in de laadvloer geïntegreerde, door de klant aangebrachte lagerbussen en borgsystemen bestaande uit insteekpenen en borgveren. Insteekpenen en borgveren vormen door middel van een kettinkje een eenheid.

De inbouw voor de gebruikspositie gebeurt door insteken van de tap in de lagerbus vanaf de bovenkant van de laadvloer en borgen met de insteekpenen vanaf de onderkant van de laadvloer. De insteekpenen zelf wordt met een borgveer beveiligd.

Als het sjorpunt niet wordt gebruikt wordt het aan de onderkant van de laadvloer ingebouwd, zodat het eind van de schacht de lagerbus op het niveau van de laadvloer vlak afsluit.

De sjorpunten zijn in alle trekrichtingen tot 100 % belastbaar.


De tap is gemarkeerd met gegevens over de maximale sjorkracht LC in daN (decanewton), merkteken van de fabrikant T3 en een traceerbaarheidscode (LC = Lashing Capacity).

Alle door THIELE geleverde onderdelen zijn galvanisch verzinkt. De sjorpunten hebben een veiligheidsfactor van minstens 2 ten opzichte van de maximale sjorkracht.

De sjorpunten mogen alleen gebruikt worden:

- binnen de grenzen van de toegestane sjorkrachten,
- binnen de toegestane temperatuurgrenzen,
- met lagerbussen en lasnaden volgens de regels.

2 Veiligheidsinstructies



Verwondingsgevaar!
Gebruik alleen sjormiddelen zonder gebreken.
Neem de handleidingen van het voertuig in acht!

- Bedieners, monteurs en onderhoudstechnici moeten in het bijzonder deze handleiding, die van de te gebruiken sjormiddelen, van het voertuig en de documentatie DGUV V 1 van de (Duitse) beroepsorganisatie in acht nemen.
- Buiten de bondsrepubliek Duitsland moeten bovendien de specifieke voorschriften van het land waar de machine in gebruik is worden opgevolgd. Instructies met betrekking tot veiligheid, bediening, controle en reparatie uit deze handleiding en de vermelde documentatie moeten aan de betrokken personen ter beschikking worden gesteld.
- Zorg ervoor, dat deze handleiding gedurende de tijd dat het product in gebruik is, in de buurt van het product beschikbaar is. Neem contact op met de fabrikant als vervanging nodig is. Zie ook hoofdstuk 9.
- Draag bij alle werkzaamheden uw persoonlijke veiligheidsuitrusting!
- **Onvakkundige montage en gebruik kunnen schade aan personen en/of materiële schade veroorzaken.**
- Montage en demontage, controle en onderhoud mogen alleen door bevoegde en hiervoor bekwame personen worden uitgevoerd.
- Wijzigingen in de constructie zijn niet toegestaan (bijv. lassen, buigen).
- **Bedieners moeten voor ieder gebruik een inspectie en zo nodig een functiecontrole van de veiligheidsinrichtingen uitvoeren.**
- Versleten, verbogen of beschadigde sjorpunten mogen niet in bedrijf worden genomen.
- Belast de sjorpunten nooit hoger dan met de aangegeven sjorkrachten.
- Breng sjormiddelen niet geforceerd in positie.
- Laat geen buigkrachten op de tussenschalen inwerken.
- Verwijder sjormiddelen alleen met de hand.
- **Gebruik voor hijsen of personenransport is niet toegestaan!**
- Wend u bij twijfel wat betreft gebruik, controle, onderhoud of dergelijke tot uw veiligheidsdeskundige of de fabrikant!

THIELE aanvaardt geen aansprakelijkheid voor schade, die voortvloeit uit het niet in acht nemen van de vermelde voorschriften, normen en instructies!

Het werken onder invloed van drugs- en alcoholgebruik (ook bij restalcohol) is altijd verboden!

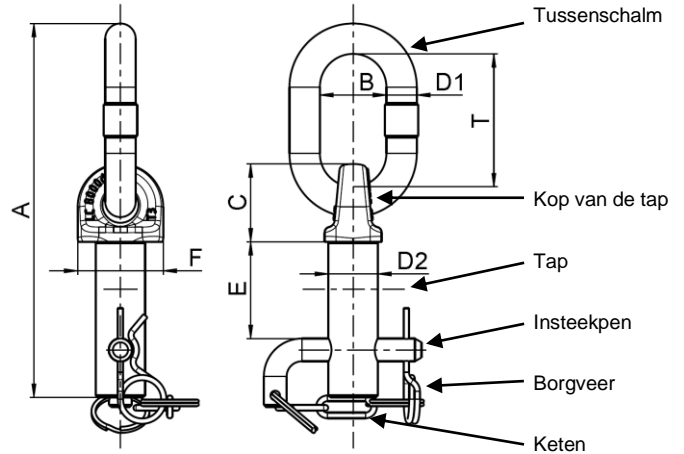
3 Eerste inbedrijfname

Verzeker u er bij de eerste inbedrijfname van, dat

- de onderdelen overeenkomen met de bestelling en onbeschadigd zijn,
- testcertificaat, verklaring van overeenstemming en bedrijfshandleiding aanwezig zijn,
- markeringen en documentatie overeenstemmen,
- controletermijnen en bevoegde personen voor controles zijn vastgesteld,
- een visuele en functiecontrole werd uitgevoerd en gedocumenteerd,
- correcte wijze van bewaren van de documentatie is zeker gesteld.

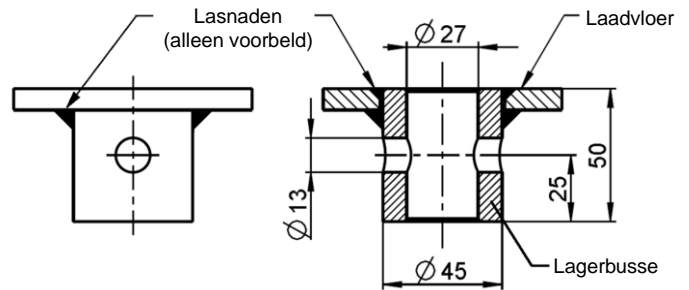
Voer verpakkingen als afvoer af rekening houdend met de milieuwetten en volgens de lokale voorschriften.

4 Kenmerken



Sjorkapaciteit LC [daN]	Artikel-nr.	Afmetingen [mm]							Massa [kg]	
		A	B	C	D1	D2	E	F		T
8.000	F352255	197	35	41	16	26	51	45	70	1,0

Inbouwsituatie en voorgestelde maten van de lagerbus:



De lagerbus moet vervaardigd zijn van materiaal van minstens de kwaliteit S355J2G3.

De materiaalkeuze en afmetingen van de lagerbus en ook van de constructie om de lagerbus heen en de verbindingen daartussen vallen niet onder de verantwoordelijkheid van THIELE!

5 Montage

5.1 Voorbereidende maatregelen

Kies de aanbouwpositie zo uit, dat de maximaal toelaatbare sjorkracht vermenigvuldigd met de veiligheidsfactor 1,25 door het onderdeel en de constructie daar omheen, zonder vervormingen die aan de veiligheid afbreuk doen, worden opgenomen.

Let op voldoende inbouwruimte voor de rustpositie onder de laadvloer en ook op een goede toegankelijkheid voor de montage.

Positioneer de sjorpunten zo, dat

- er geen gevaarlijke plaatsen (beklemmingsplaatsen, afsnijplaatsen, grijp- of stootplaatsen) ontstaan,
- ze andere constructiedelen niet door uitsteken hinderen,
- ingehangen sjormiddelen (in de regel haken) vrij kunnen bewegen en tijdens het gebruik niet aan buigbelasting worden blootgesteld,
- omleidingen van sjormiddelen worden vermeden,
- ontoelaatbare belastingen worden uitgesloten,
- beschadiging van het sjorpunt uitgesloten is,
- ze makkelijk en zonder belemmering voor het aanbrengen en losmaken van het sjormiddel bereikt kunnen worden.

5.2 Lasinstructie

De volgende algemene lasvoorschriften moeten in acht worden genomen:

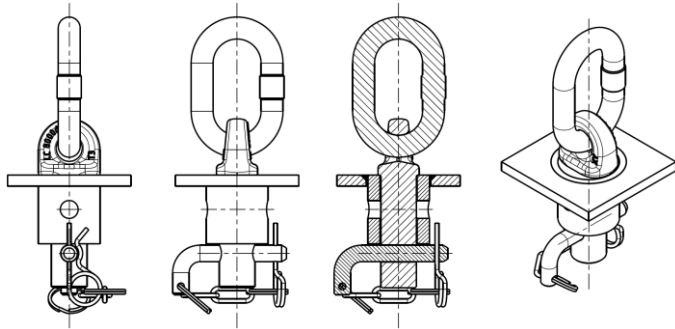
Kwaliteit van het personeel	DIN EN ISO 3834 DIN EN ISO 14731 DIN EN ISO 9606
Lasproces	DIN EN 1011 DIN EN 1090 DIN EN 15085
Overige	DIN 15018 ISO/TR 15608 SEW 088

Lassen aan tap en tussenschalm zijn verboden!

6 Gebruiksvoorwaarden

6.1 Gebruikspositie

De volgende afbeeldingen tonen de gebruikspositie, de positie van de tussenschalm kan daar door verdraaien van afwijken.



Montage van de gebruikspositie:

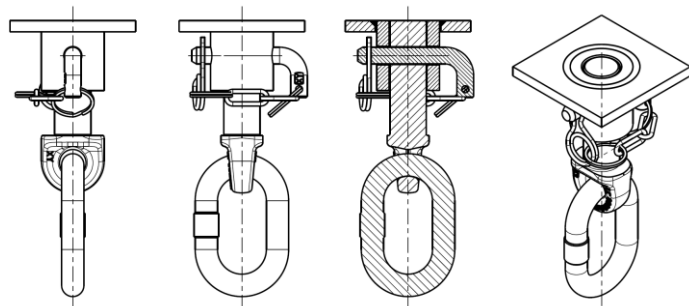
1. Tap met uiteinde vanaf bovenkant van de laadvloer in de lagerbus steken totdat de kop van de tap aanligt op de bovenkant van de lagerbus.
2. Insteekpen met het langste eind vanaf de onderkant van de laadvloer in de dwarsboring van de tap schuiven.
3. Borgveer met het rechte deel in de boring van de insteekpen schuiven totdat het gebogen deel de insteekpen omvat.

Demontage van de gebruikspositie:

1. Tussenschalm ontlasten en sjormiddel verwijderen.
2. Borgveer door trekken verwijderen.
3. Insteekpen uittrekken.
4. Tussenschalm en tap langs de lengteas van de lagerbus naar boven wegnemen.

6.2 Rustpositie

De volgende afbeeldingen tonen de rustpositie.



Montage van de rustpositie:

1. Tap met uiteinde vanaf de onderkant van de laadvloer in de lagerbus steken en de beide dwarsboringen van lagerbus en tap t.o.v. elkaar in lijn brengen.
2. Insteekpen met het langste eind vanaf de onderkant van de laadvloer in de dwarsboringen schuiven.
3. Borgveer met het rechte deel in de boring van de insteekpen schuiven totdat het gebogen deel de insteekpen omvat.
4. Daarvoor zo nodig de insteekpen een beetje om zijn lengteas draaien, zodat het rechte deel van de borgstift niet van onder tegen de laadvloer of andere onderdelen stoot.

Demontage van de rustpositie:

1. Borgveer door trekken verwijderen.
2. Insteekpen uittrekken.
Let op! Tussenschalm en tap daarbij vasthouden, omdat ze anders door hun eigen gewicht ongecontroleerd naar beneden kunnen vallen.
3. Tussenschalm en tap langs de lengteas van de lagerbus naar beneden wegnemen.

6.3 Instructies voor normaal gebruik

In de tussenschalm wordt gebruikelijk eindbeslag van sjormiddelen ingehangen, bijv. sliphaken of sluitingen. De tussenschalm moet altijd vrij kunnen bewegen. Steunen tegen andere constructiedelen is niet toegestaan.

6.4 Invloed van de temperatuur

De gebruikstemperatuur bedraagt -20 °C tot +200 °C.

Na verwarming boven de maximale gebruikstemperatuur mogen de sjorpunten niet meer in bedrijf worden genomen.

6.5 Omgevingseffecten

Het gebruik in een omgeving met zuren, agressieve of corrosieve chemicaliën of daarvan afkomstige dampen is niet toegestaan.

Thermisch verzinken en galvanische behandelingen zijn niet toegestaan.

7 Controles, onderhoud, afvoer als afval

Voor controles en onderhoud dient de exploitant zorg te dragen!

Controletermijnen moeten door de exploitant worden vastgelegd!

Een controle door een competent persoon moet regelmatig en ten minste jaarlijks worden uitgevoerd en gedocumenteerd, bij intensief gebruik vaker. Op zijn laatst na drie jaar moet een extra controle op afwezigheid van scheuren worden uitgevoerd. Een testbelasting is geen alternatief voor deze controle.

Controles worden bijv. in een bestand (DGUV I 209-062 c.q. DGUV I 209-063) gedocumenteerd, dat bij de inbedrijfname moet worden aangemaakt. Dit bevat de technische gegevens en de identificatiegegevens.

Neem sjorpunten meteen uit bedrijf als zich de volgende gebreken voordoen:

- onleesbare of ontbrekende markering,
- vervorming, sneden, kerven, scheuren, barstjes,
- beperkte zwenkbaarheid,
- verwarming tot boven het toegestane bereik,
- sterke corrosie,
- slijtage, bijv. van meer dan 10 % van de diameter van de tussenschalm of van de kop van de tap of van de insteekpen,
- lasnaden met gebreken.

Controleservice

THIELE biedt u controle en onderhoud van kettingsprongen en toebehoren door gekwalificeerd en geschoold personeel.

Onderhoud

Onderhoudswerkzaamheden mogen alleen door competente personen worden uitgevoerd.

Kleinere kerven en scheurtjes aan de ringogen kunnen worden verwijderd door zorgvuldig slijpen waarbij de maximale diameterreductie van 10% wordt gerespecteerd en er geen nieuwe kerven worden gemaakt.

Documenteer alle onderhoudsmaatregelen.

Reserve-onderdelen

- Insteekpen compleet met borgveer en borging, artikel-nr. F352256
- Borgveer volgens DIN 11024, nominale grootte 3,2 A4-70

Afvalverwijdering

Voer afgekeurde onderdelen en toebehoren van staal af naar de schrootverwerking volgens de lokale voorschriften.

8 Opslag

Sla de onderdelen droog op bij temperaturen tussen 0 °C en +40 °C.

9 THIELE Bedrijfs- en montagehandleidingen

Actuele bedrijfs- en montagehandleidingen kunnen als PDF-bestand op de THIELE-homepage worden gedownload.



10 Impressum

THIELE GmbH & Co. KG, Werkstraße 3, 58640 Iserlohn, Duitsland
Tel.: +49(0)2371/947-0 // Email: info@thiele.de

© THIELE GmbH & Co. KG, 2018. Alle rechten voorbehouden.

„#“ Wijzigingen ten opzichte van vorige editie.