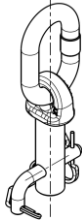


**Point d'arrimage enfichable
TWN 1474**

Fabricant :
THIELE GmbH & Co. KG
Tel : +49 (0) 2371 / 947 - 0
58640 Iserlohn
www.thiele.de



1 Description et utilisation conforme

Des points d'arrimage enfichables selon TWN 1474 servent à la sécurisation de charge sur des poids lourds (TWN = norme usine THIELE). Ils sont prévus pour un montage temporaire dans les douilles présentes sur les plateformes de chargement des poids.

Les points d'arrimage se composent de tenons forgés avec maillons B soudés, de douilles intégrées à la plateforme de chargement sur site ainsi que de systèmes de fixation composés d'axes et de goupilles fendues. Axe et goupille fendue forment une unité au moyen d'une petite chaîne.

L'installation en position de travail s'effectue en insérant le tenon dans la douille depuis la plateforme de chargement et en le sécurisant avec l'axe par le dessous de la plateforme de chargement. L'axe est lui-même freiné par une goupille fendue.

Lorsqu'il n'est pas utilisé, le point d'arrimage est installé par dessous la plateforme de chargement de sorte que l'extrémité de l'arbre affleure la douille au ras de la plateforme de chargement. Les points d'arrimage peuvent être sollicités à 100 % dans toutes les directions.

La force d'arrimage maximale LC (capacité d'arrimage) en daN (Déca-Newton), la marque du fabricant T3 et un code de traçabilité sont marqués sur le tenon.

Toutes les pièces livrées par THIELE sont galvanisées. Les points d'arrimage présentent un coefficient de sécurité d'au moins 2 par rapport à la force d'arrimage maximale.

Les points d'arrimage ne doivent être utilisés

- que dans le cadre des forces d'arrimage autorisées,
- que dans les limites de températures autorisées,
- qu'avec des douilles et cordons de soudure conformes.

2 Consignes de sécurité

Risque de blessure !
Utilisez uniquement un équipement d'arrimage irréprochable !
Respecter les instructions du véhicule !

- En particulier, les opérateurs, les monteurs et le personnel d'entretien doivent respecter cette instruction de services, celle des dispositifs d'arrimage à utiliser, celle du véhicule ainsi que la documentation DGUV V 1 délivrée par l'association patronale d'assurance responsabilité civile (Allemagne).
- En dehors de l'Allemagne, les réglementations du pays d'exploitation sont à respecter.
Les consignes concernant la sécurité, le montage, la manipulation, le contrôle et l'entretien de cette instruction de service et des documentations mentionnées sont à mettre à la disposition des personnes concernées.
- Veiller à ce que cette instruction de service soit conservée et disponible à proximité du produit pendant toute sa durée d'utilisation. Pour des remplacements, contacter le fabricant. Voir également Chapitre 9.
- Pour tous les travaux, porter un équipement de protection personnelle !
- **Un montage et une utilisation non conformes peuvent provoquer des blessures sur les personnes et/ou des endommagements du matériel.**
- Le montage, le démontage, le contrôle et l'entretien ne doivent être effectués que par des personnes autorisées et habilitées.
- Des modifications de construction sont interdites (p. ex. soudure, flexion).
- **Les opérateurs sont tenus d'effectuer un contrôle visuel et, le cas échéant, fonctionnel des dispositifs de sécurité avant chaque utilisation.**
- Des points d'arrimage usés, déformés ou endommagés ne doivent pas être mis en service.
- Ne jamais soumettre les points d'arrimage à des charges supérieures aux forces d'arrimage indiquées.
- Ne pas forcer pour mettre des dispositifs d'arrimage en position.
- Ne pas solliciter les maillons B au point qu'ils se déforment.
- Ne retirer les dispositifs d'arrimage qu'à la main.
- **Il est interdit de s'en servir pour lever ou transporter des personnes !**
- En cas de doute sur l'utilisation, le contrôle, l'entretien ou autres, contacter le responsable de la sécurité ou le fabricant !

THIELE se dégage de toute responsabilité pour des dommages résultant du non-respect des consignes, normes et mises en garde énoncées !
Il est formellement interdit de travailler sous l'influence de stupéfiants et d'alcools (même résiduels) !

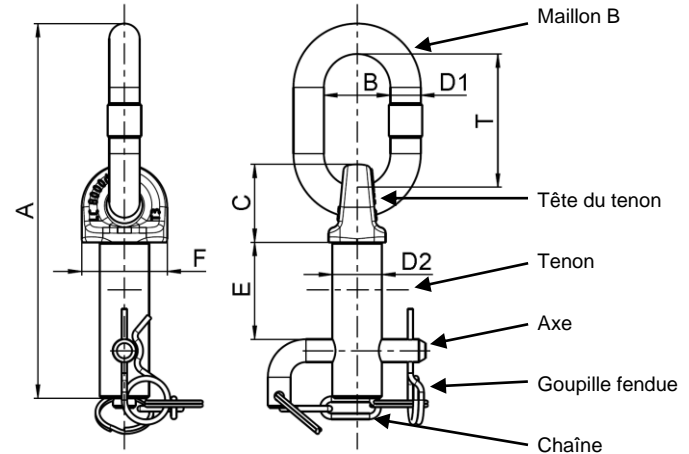
3 Première mise en service

Lors de la première mise en service, s'assurer que

- les pièces livrées correspondent aux pièces commandées et qu'elles ne sont pas endommagées,
- le certificat de contrôle, la déclaration de conformité et l'instruction de service sont présents,
- les marquages et les documentations correspondent,
- les délais de contrôle et que les personnes habilitées à effectuer ces contrôles sont définis,
- qu'un contrôle visuel et fonctionnel est effectué et protocolé,
- les documentations sont conservées au propre.

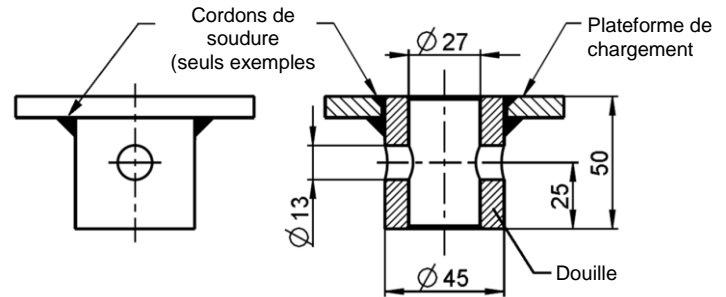
Éliminer les emballages dans le respect de l'environnement selon les réglementations locales.

4 Caractéristiques techniques



Capacité d'arrimage LC [daN]	Ref.	Dimensions [mm]								Masse [kg]
		A	B	C	D1	D2	E	F	T	
8.000	F352255	197	35	41	16	26	51	45	70	1,0

Situation de montage et dimensionnement conseillé de la douille :



La douille doit être fabriquée dans un matériau de qualité S355J2G3 au minimum.

THIELE décline toute responsabilité quant au choix du matériau et autre dimensionnement de la douille ainsi que de la construction environnante et de ses connexions !

5 Montage

5.1 Mesures préparatoires

Sélectionner l'emplacement de montage de manière à ce que la force d'arrimage maximale admissible multipliée par le facteur de sécurité de 1,25 soit absorbée par le composant et la structure environnante sans déformations nuisant à la sécurité.

Veiller à ce qu'il y ait suffisamment d'espace de montage pour la position de repos sous la plateforme de chargement et une bonne accessibilité pour son installation.

Positionner les points d'arrimage de manière à ce

- qu'aucune zone accidentogène (écrasement, cisaillement, happement ou coups) ne se forme,
- qu'ils n'entravent pas les autres pièces en dépassant,
- que les dispositifs d'arrimage suspendus (habituellement des crochets) sont mobiles et ne sont pas soumis à des contraintes de flexion pendant l'utilisation,

- qu'ils ne provoquent pas des déviations de dispositifs d'arrimage,
- que des sollicitations non admissibles sont exclues,
- que des endommagements du point d'arrimage sont exclus,
- qu'ils puissent être atteints facilement et sans entrave pour accrocher et décrocher le dispositif d'arrimage.

5.2 Consignes de soudage

Les règles de soudage générales suivantes sont à respecter :

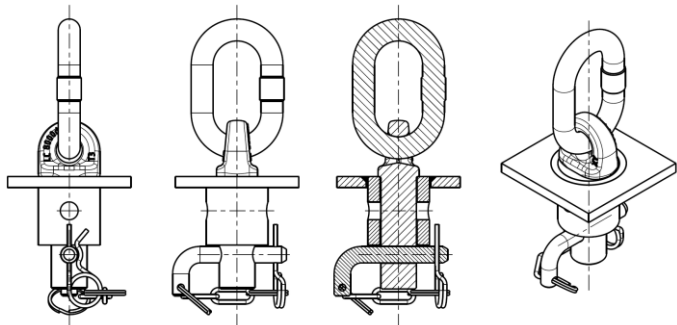
Personnel, qualité	DIN EN ISO 3834 DIN EN ISO 14731 DIN EN ISO 9606
Procédure de soudage	DIN EN 1011 DIN EN 1090 DIN EN 15085
autres	DIN 15018 ISO/TR 15608 SEW 088

Des points de soudure sur le tenon et le maillon B sont interdits !

6 Conditions d'utilisation

6.1 Position d'utilisation

Les représentations suivantes montrent la position d'utilisation, la position du maillon B peut s'écarter de cette position en le faisant pivoter.



Montage de la position d'utilisation :

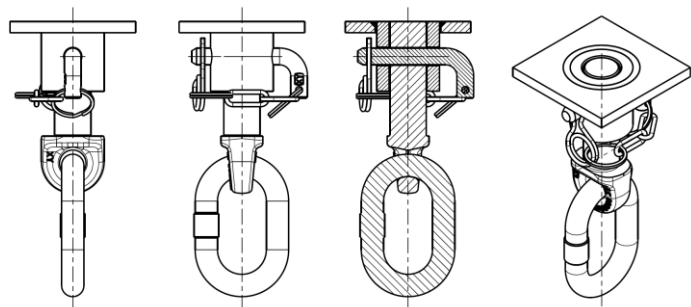
1. Insérer l'extrémité du tenon en passant par le-dessus de la plateforme de chargement dans la douille jusqu'à ce que la tête du tenon affleure avec le haut de la douille.
2. Faire entrer le long côté de l'axe par dessous la plateforme de chargement dans l'alésage transversal du tenon.
3. Insérer le côté droit de la goupille fendue dans l'alésage de la goupille jusqu'à ce que le côté coudé enserme l'axe.

Démontage de la position d'utilisation :

1. Décharger le maillon B et retirer le dispositif d'arrimage.
2. Déposer la goupille fendue en la tirant.
3. Extraire l'axe.
4. Faire sortir le maillon B et le tenon par le haut en les faisant glisser le long de l'axe central de la douille.

6.2 Position de repos

Les illustrations suivantes montrent la position de repos.



Montage de la position de repos :

1. Insérer l'extrémité du tenon par dessous la plateforme de chargement dans la douille et aligner les alésages de la douille et du tenon.
2. Faire entrer le long côté de l'axe par dessous la plateforme de chargement dans les alésages.
3. Insérer le côté droit de la goupille fendue dans l'alésage de la goupille jusqu'à ce que le côté coudé enserme l'axe.
4. Le cas échéant, faire tourner légèrement l'axe sur son axe longitudinal de manière à ce que la goupille fendue ne cogne pas par en bas contre la plateforme de chargement ou d'autres pièces.

Démontage de la position de repos :

1. Déposer la goupille fendue en la tirant.
2. Extraire l'axe.
Attention ! Tenir le maillon B et le tenon qui par leur propre poids pourraient tomber de manière incontrôlée.

3. Faire sortir le maillon B et le tenon par le bas en les faisant glisser le long de l'axe central de la douille.

6.3 Mises en garde pour l'utilisation normale

Des terminaisons courantes de dispositifs d'arrimage sont accrochées dans le maillon B, p. ex. crochets à linguet ou manilles. Le maillon B doit toujours pouvoir se déplacer librement. Un adossement à d'autres pièces de construction est interdit.

6.4 Influences thermiques

La température d'application est de -20 °C à +200 °C.

Les points d'arrimage ne doivent plus être utilisés s'ils ont été soumis à des températures supérieures aux températures d'utilisation maximales.

6.5 Influences environnementales

L'utilisation dans un environnement avec des acides, des produits chimiques agressifs ou corrosifs ou leurs émanations est interdite.

Tout traitement de galvanisation est également interdit.

7 Contrôles, entretien, mise en déchets

Contrôles et entretiens sont à la charge de l'exploitant !

L'exploitant est tenu de déterminer les délais de contrôles !

Un contrôle par une personne habilitée est à effectuer au minimum une fois par an et consigné, en cas de fortes sollicitations plus souvent. Au plus tard après trois ans, un contrôle supplémentaire de résistance à la rupture doit être effectué. Un essai de charge ne remplace pas ce contrôle.

Les contrôles sont consignés dans un fichier (DGUV I 209-062 et DGUV I 209-063) qui doit être créé lors de la mise en service de l'élingue chaîne multibrins. Ce fichier doit contenir les caractéristiques techniques des chaînes et des pièces ainsi que le certificat d'identification.

Déposer immédiatement les points d'arrimage à l'apparition des défauts suivants :

- marquages illisibles ou manquants,
- fissures, entailles, cisaillements, écrasements,
- mobilité limitée,
- température au-dessus de la plage autorisée,
- corrosion prononcée,
- usure supérieure à p. ex. 10 % dans la zone du diamètre du maillon B ou de la tête du tenon ou de l'axe,
- cordons de soudure endommagés.

Service de contrôle

THIELE propose contrôle et entretien d'élingues chaîne multibrins par du personnel qualifié et formé.

Entretien

Les travaux d'entretien ne doivent être effectués que par des personnes habilitées.

De petites entailles et criques peuvent être éliminées par ponçage soigneux en ne dépassant la réduction maximale de section de 10 % et en évitant de faire des encoches.

Consigner toutes les mesures d'entretien effectuées dans un procès-verbal.

Pièces de rechange

- Axe complet avec goupille fendue et sécurité, Réf. F352256
- Goupille fendue selon DIN 11024, taille nominale 3,2 A4-70

Mise en déchet

Mettre les pièces et les accessoires en acier remplissant les critères de dépose à la ferraille selon les réglementations locales.

8 Stockage

Entreposer les pièces dans un endroit propre et sec à des températures entre 0 °C et +40 °C.

9 Instructions de montage et de service THIELE

Les instructions de montage et de service actuelles peuvent être téléchargées en format PDF sur le site internet de THIELE.



10 Mentions légales

THIELE GmbH & Co. KG, Werkstraße 3, 58640 Iserlohn, Allemagne

Tel.: +49(0)2371/947-0 // Email: info@thiele.de

© THIELE GmbH & Co. KG, 2018. Tout droit réservé.

„#“ Changements par rapport à l'édition précédente.